

INFORME DE RESPONSABILIDAD SOCIAL

INDA*lim*

JUNIO 2019

ELABORADO: RESPONSABLE DE CALIDAD Y MEDIO AMBIENTE

Fecha: 17/06/2019

REVISADO Y APROBADO: GERENCIA

Fecha: 17/06/2019

MODIFICACIONES RESPECTO A LA EDICIÓN ANTERIOR

Rev. 00 Edición Inicial

INDICE

1. INTRODUCCIÓN
2. PERFIL DE LA ORGANIZACIÓN
3. GOBIERNO CORPORATIVO Y COMPROMISOS
4. OBJETO Y ALCANCE DEL INFORME
5. ESTRATEGIA Y PLAN RSE (enfoque y resultados)
6. GRUPO DE INTERÉS Y VÍAS DE COMUNICACIÓN
7. PRINCIPALES INDICADORES ASG

1. INTRODUCCIÓN

INDALIM nace en 1992 con el propósito de dar cobertura a la provincia de Almería ofreciendo una gama de productos, higiene global y desinfección, adaptados a las necesidades de cuidado y protección de nuestros clientes.

Actualmente nuestro grupo logístico da servicio a las provincias de Almería, Granada, Málaga y Jaén. Nuestra cobertura geográfica se ve ampliada a nivel nacional porque formamos parte de un grupo de empresas asociadas del sector que conforman el Grupo Heleo.

En el año 1995 INDALIM SL se incorpora al mayor Grupo de Empresas asociadas del sector, Grupo Heleo SL.

El grupo es el resultado de la unión de **15 empresas** que requieren una logística a nivel regional y nacional, ampliando la cobertura geográfica mediante los apoyos mutuos de los socios.

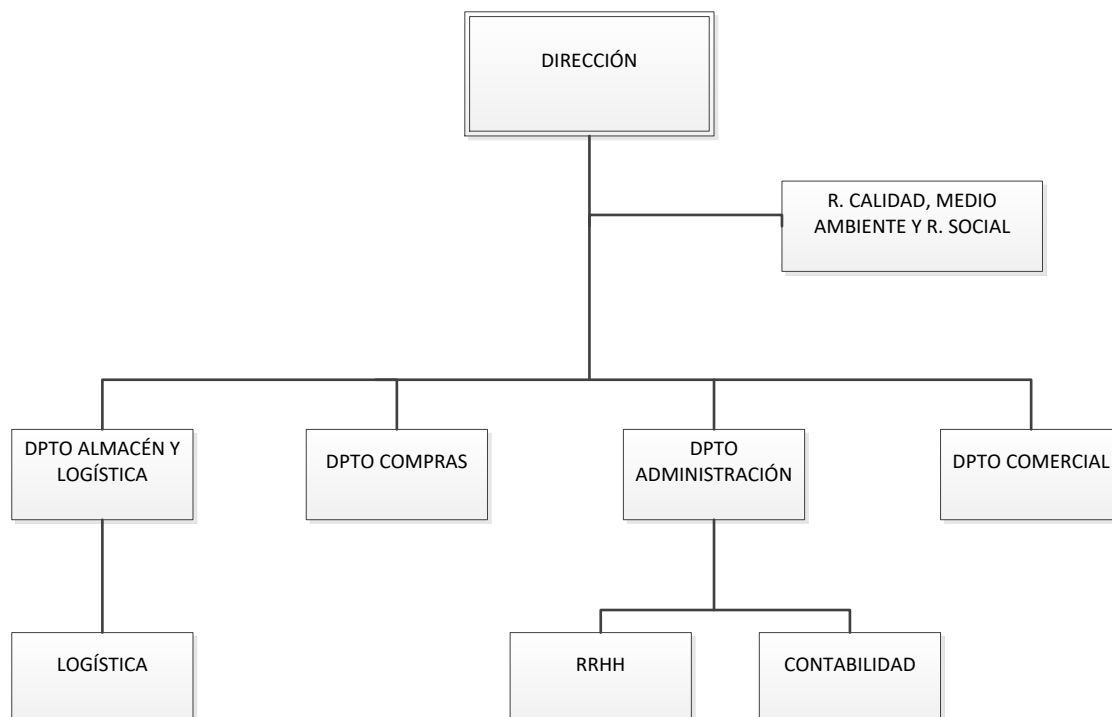
Cada una de las empresas que lo forman da servicio en su zona a los distintos clientes del grupo y de los socios que lo requieren, mediante una facturación única y una gama de productos y servicios unificada.

Hoy Indalim SL mantiene una posición relevante, entre las primeras empresas del sector, siendo primera en servicios logísticos y asesoramiento integral en temas de higiene y limpieza. Nuestro catálogo de productos incorpora las novedades del mercado con la máxima eficacia y respeto por el medio ambiente, cumpliendo con todos los estándares de calidad y seguridad.



2. PERFIL DE LA ORGANIZACIÓN

La organización se encuentra estructurada del siguiente modo



INDALIM es una empresa de origen familiar y con una gran estabilidad de la plantilla.

A lo largo de los años, ha ido forjando valores y principios que han sido transmitidos a todo el personal a fin de lograr su compromiso, participación y su integración.

En el año 2018 aborda la implantación del protocolo de empresa familiarmente responsable, obteniendo a finales del pasado año la verificación como microempresa. A comienzos de este 2019, continuamos con la implantación de la norma SGE21 como compromiso con nuestra responsabilidad social y nuestros grupos de interés. De este modo, damos respuesta a los retos de transparencia, integridad y sostenibilidad, entendida esta última en su triple vertiente: económica, ambiental y social.

La dirección de la empresa es la responsable de la toma de decisiones con respecto al ámbito económico, ambiental y social, siendo la responsable de calidad, la encargada de la gestión del

sistema de calidad implantado. Para ello se apoyará en los responsables de cada departamento, cuando sea oportuno.

Actualmente se entienden suficientes los recursos con los que cuenta la organización para hacer frente a sus compromisos.

Todos los componentes de la organización conocen las políticas de calidad, medio ambiente y responsabilidad social.

Por otro lado, como complemento a la gestión y a otros aspectos de la actividad de la organización contamos con asesores externos en temas específicos.

3. GOBIERNO CORPORATIVO Y COMPROMISOS

La dirección muestra un fuerte compromiso en materia de responsabilidad social (económica, social y medio ambiental), a través del presente informe de RSE, así como nuestro código de conducta y las diferentes políticas aprobadas.

Indalim está comprometida con el medio ambiente, haciendo un uso eficiente de sus recursos y estableciendo objetivos de mejora en este aspecto. Recientemente ha realizado una sustitución de la luminaria por LED, lo que conllevará a una reducción del consumo de Kwh. Por otro lado, comenzaremos a realizar un cálculo de emisiones de CO2, estableciendo un plan de minimización de emisiones a partir del año base calculado.

De igual modo, prioriza las relaciones interpersonales, tanto a nivel interno como externo, procurando mejorar en todo momento las relaciones con todos los grupos de interés.

La organización dispone de tres documentos clave aprobados por la dirección en materia de Responsabilidad social corporativa

- Política de calidad, medio ambiente y responsabilidad social
- Política anticorrupción
- Código de conducta

La dirección posee un fuerte compromiso con la transparencia, para ello INDALIM ha hecho publicas sus Cuentas Anuales. La consulta de las mismas puede realizarse a través del registro mercantil.

4. OBJETO Y ALCANCE DEL INFORME

El presente informe responde al requisito establecido en la norma SGE21 acerca de la elaboración de un informe de sostenibilidad. El equipo de personas que ha llevado a cabo este informe está formado por los miembros del comité de responsabilidad social y la propia Dirección general. Este equipo variado y multidisciplinar garantiza el conocimiento de la organización a fondo, ya que están representados distintos departamentos y escalones de la jerarquía de la organización. De igual modo, a este equipo se ha unido personal externo con el fin de dar un punto de vista diferente, logrando así un trabajo complementario.

Para el desarrollo del presente informe se ha identificado previamente los grupos de interés y sus intereses (asuntos relevantes). Para ello, se han puesto en marcha los canales de comunicación

Este informe será revisado anualmente en la revisión por la dirección. De igual modo, no sigue un estándar de memoria de sostenibilidad (como GRI), sino que se ha elaborado a medida para la organización.

Para atender cualquier duda que pueda surgir de la interpretación de este informe puede contactar con nuestra organización en la dirección de correo electrónico info@indalim.es

5. ESTRATEGIA Y OBJETIVOS

Nuestro compromiso con la Responsabilidad Social está integrado en la estrategia a largo plazo que nos hemos marcado para los próximos años, en los cuales debemos ser capaces de mantener el equilibrio entre Empresa y Sostenibilidad.

Hemos conseguido una gran confianza y satisfacción de nuestros Trabajadores, Proveedores y Clientes así como de otros grupos de Interés pensamos que debe seguir siendo un punto importante para nosotros, como elemento principal en el que se apoya nuestro Sistema de Gestión

INDALIM, como empresa distribuidora de productos de limpieza, ha considerado la calidad, el respeto al medio ambiente y la responsabilidad social en sus actividades, así como la prevención de la contaminación, como factores estratégicos y primordiales para mantener un alto nivel de prestación de sus servicios.

Al objeto de posicionar adecuadamente nuestra compañía, la Gerencia de INDALIM ha determinado como principios de funcionamiento la optimización de la atención al cliente, la máxima calidad en los trabajos que realiza para conseguir la plena satisfacción de nuestros clientes a un coste razonable, la prevención de la contaminación y la minimización de los impactos ambientales negativos, así como la conciliación de la vida laboral y familiar. Esta filosofía permitirá que INDALIM, mediante un sostenido proceso de crecimiento y consolidación, se coloque y mantenga en una posición destacada en su sector.

Este compromiso queda recogido en la aprobación de la política de calidad, medio ambiente y responsabilidad social de la organización. Esta política se encuentra disponible en la web corporativa www.indalim.es

INDALIM ofrece un amplio catálogo de productos

Como objetivos del sistema de gestión nos hemos propuesto:

- **Crear una línea específica de productos ecológicos**

Este objetivo se encuentra en proceso. Hasta la fecha se han estudiado diversos productos para ofrecer en la línea de ecológico y la dirección se ha formado en este ámbito. Actualmente no encontramos en el desarrollo de un catálogo específico de productos ecológicos (probióticos y compostables)

En breve, lanzaremos la línea a través de la web

- **Reducción de al menos un 5% de las emisiones CO2 en los dos años próximos a partir de las emisiones calculadas para el año base**

La metodología a seguir para el cálculo de CO2 establecida es la herramienta de calculadora aprobada por el Ministerio para la transición ecológica <https://www.miteco.gob.es/es/cambio-climatico/temas/mitigacion-politicas-y-medidas/calculadoras.aspx> . Huella de carbono de una organización. Alcances 1 y 2

El próximo mes de julio se llevará a cabo el cálculo del año base, con el fin de conocer la situación de partida y aplicar en base a estos datos el plan de minimización correspondiente para un periodo de 4 años.

- **Implantación y Certificación de Responsabilidad Social e Igualdad de género en la empresa (protocolo SGE21)**

Con respecto a este objetivo, la documentación ha sido desarrollada adaptando los requisitos exigidos por el protocolo SGE21 al sistema ya implantado de calidad y medio ambiente conforme a las normas ISO 9001 y 14001. Recientemente también ha sido implando el protocolo efr de empresa familiarmente responsable.

En base al primer reconocimiento (verificación efr) en materia de responsabilidad social, se presentaron las primeras licitaciones, sumando puntos con respecto a la competencia.

Con respecto al plan de igualdad, se realizó inicialmente el diagnóstico de situación con un análisis completo de la diversidad de los trabajadores y, posteriormente, el plan de medidas el plan de actuación

Por otro lado, la auditoria de seguimiento con respecto a ISO 9001 e ISO 14001 ha sido realizada recientemente con resultado satisfactorio. Actualmente nos encontramos pendiente de lograr la certificación para el protocolo SGE21

- **Aumentar el grado de medidas implantadas efr hasta un mínimo de 15 (valor de partida 12)**

Este objetivo se encuentra en proceso de consecución. A través del nuevo análisis DAFO y análisis de partes interesadas se ha extraído las inquietudes de los trabajadores, entre otras partes interesadas. Hasta el momento no se ha recibido sugerencias o quejas a través de email o buzón de sugerencias.

Está previsto estudiar las medidas que se llevarán a cabo, en el mes de julio

6. GRUPOS DE INTERÉS Y VÍAS DE COMUNICACIÓN

Los grupos de interés identificados han sido:

- Socios
- Trabajadores
- Usuarios finales de producto
- Clientes
- Proveedores
- Plataforma de compra
- Administración
- Entidad conservación polígono
- Naves colindantes
- Entidad aseguradora
- Grupo financiero
- Comunidad social

Las vías de comunicación

- Teléfono
- Email (correo rsc info@indalim.es)
- Pagina web www.indalim.es
- Cuestionarios
- Reuniones
- Buzón de sugerencias
- Redes sociales
- Tutorias

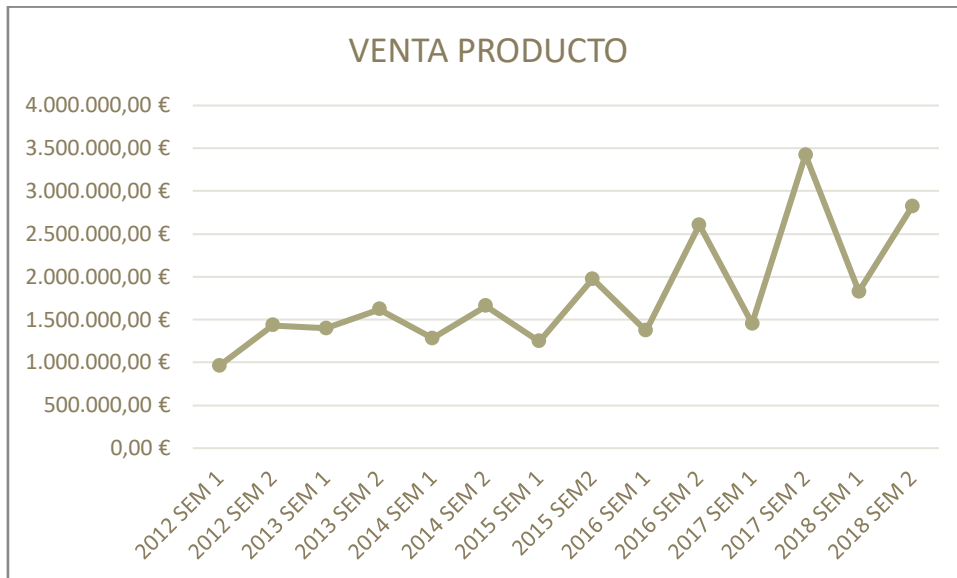
7. PRINCIPALES INDICADORES ASG

INDALIM posee una serie de indicadores económicos, ambientales y sociales a través de los cuales puede establecer tendencias de comportamiento. Algunos de estos datos están recopilados de diversos ejercicios anteriores y otros son de reciente implantación.

Los resultados obtenidos han sido los siguientes:

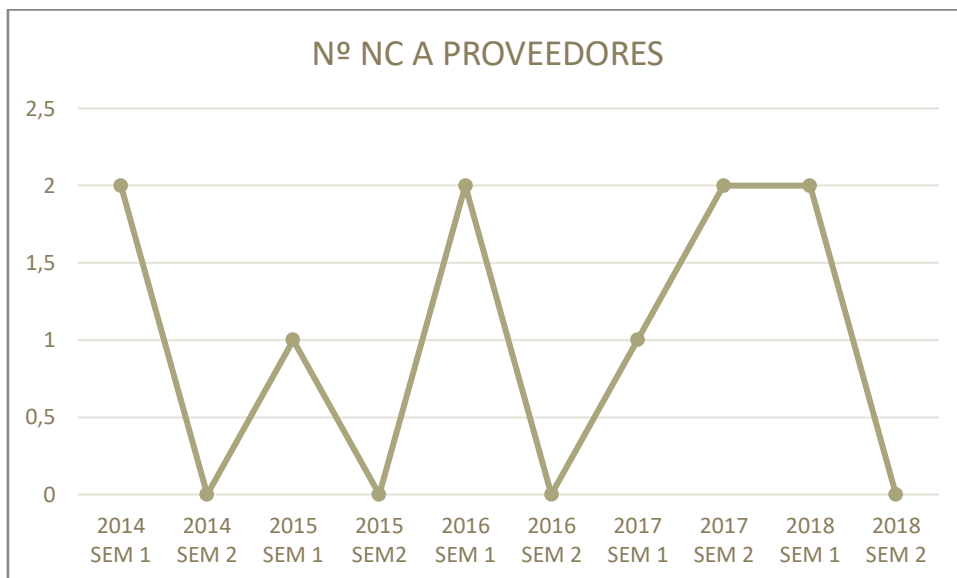
➤ VENTAS DE PRODUCTO

Reflejo del trabajo bien hecho por parte de todas las áreas de la organización, así como la cada vez más preparación técnica de cara las licitaciones de carácter público, el volumen de productos vendidos ha ido al alza año tras año.



➤ **Nº DE NO CONFORMIDADES PROVEEDORES**

Las desviaciones relativas a proveedores se mantienen estables no siendo superiores a 2 cada año. Estas desviaciones no son relevantes y no han afectado a la calidad del servicio ofrecido por nuestra empresa.



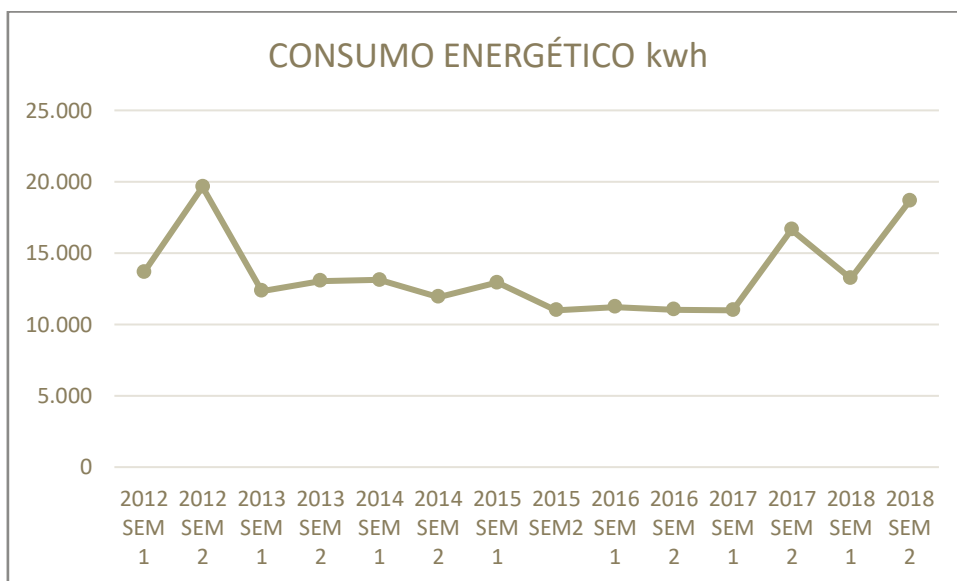
➤ **NIVEL SATISFACCIÓN CLIENTES**

En base a los resultados obtenidos durante los últimos años, se desprende una satisfacción de nuestros clientes al alza.



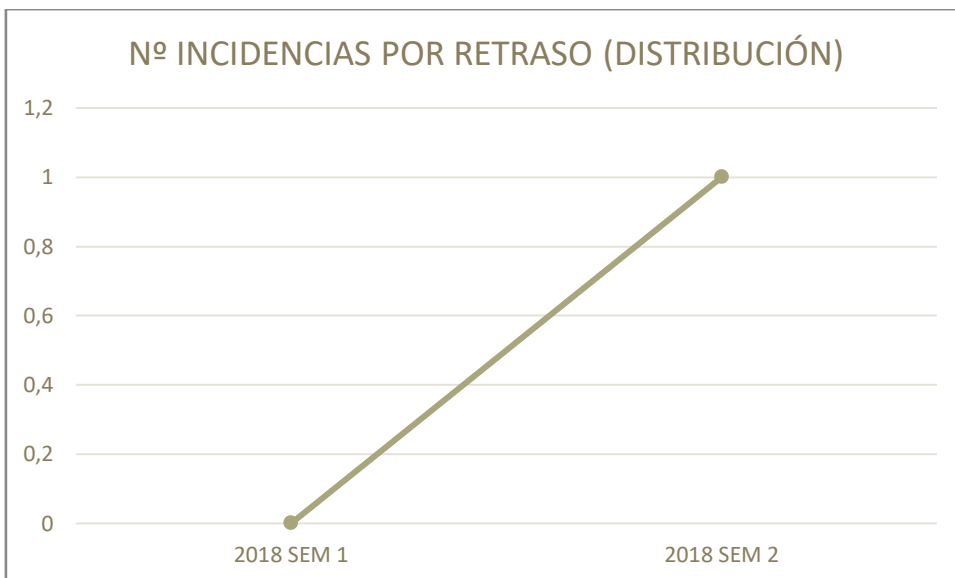
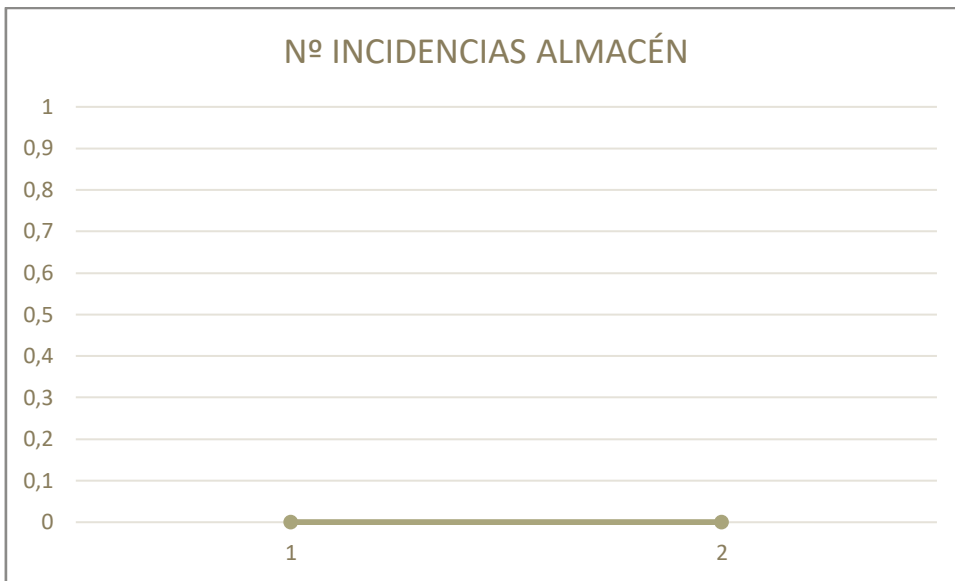
➤ **CONSUMO DE ENERGÍA (KWh)**

En base a nuestra preocupación y sensibilización ambiental, INDALIM implantó sus sistema de gestión ambiental basado en la norma ISO 14001, recientemente adaptada a la versión 2015. El consumo energético se mantiene estable, aun cuando el nivel de crecimiento y ventas crece año tras año.



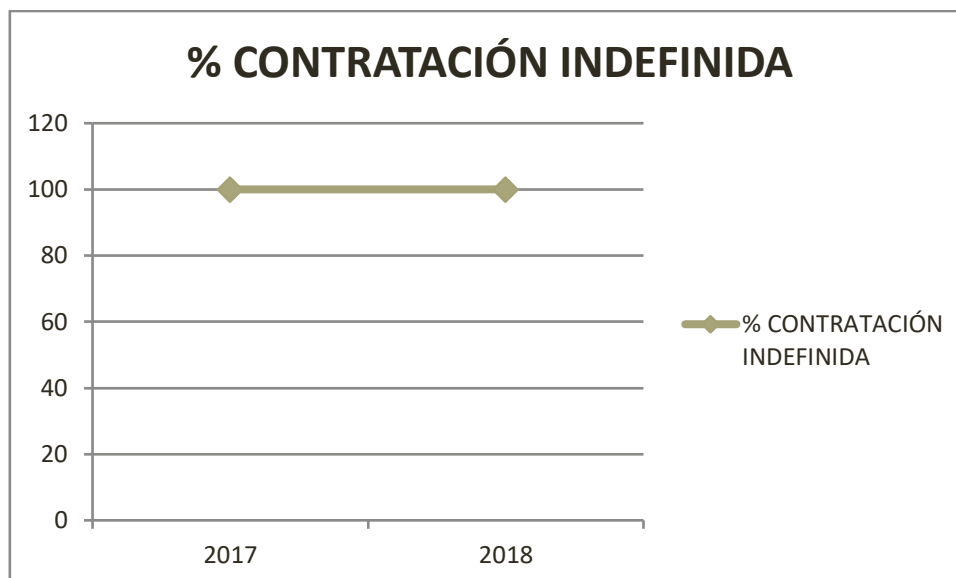
➤ **NÚMERO DE INCIDENCIAS EN GESTIÓN ALMACÉN Y Nº INCIDENCIAS POR RETRASO (DISTRIBUCIÓN)**

En el último año iniciamos el seguimiento de indicadores específicos en almacén y distribución, manteniendo éstos en los dos semestres de los años muy estables y controlados.



➤ **GRADO DE CONTRATACIÓN INDEFINIDA EN LA PLANTILLA**

Una de nuestras preocupaciones es la estabilidad en el empleo, realizando un seguimiento de estos valores desde 2017. Hasta la fecha el grado de contratación indefinida es del 100% de la plantilla.



➤ **MEDIDAS DE CONCILIACIÓN**

Se trata de un indicador muy reciente, siendo el número de partida 12 desde el mes de noviembre 2018. INDALIM tiene establecido un objetivo de mejora en este aspecto, intento subir las medidas al menos a 15 para el próximo mes de diciembre

➤ **APORTACIONES A PARTIDOS POLÍTICOS**

Se trata un indicador de reciente implantación, por lo que no es posible estudiar tendencias actualmente. El valor es cero.

➤ N° DE ACCIONES CONTRA LA LIBRE COMPETENCIA

Se trata un indicador de reciente implantación, por lo que no es posible estudiar tendencias actualmente. El valor es cero.

7.1 Información fiscal

A continuación, se ofrecen los principales detalles de la situación fiscal de la empresa relativos al último ejercicio cerrado (2017)

- Gasto por impuesto corriente

En el ejercicio actual el importe contabilizado por impuesto corriente asciende a 46.433,84 (28.328,94 en 2016) euros

- Otros aspectos de la situación fiscal
 - Reinversión de beneficios extraordinarios

Durante el presente ejercicio, la empresa no ha realizado reinversión de beneficios extraordinarios, y tampoco queda renta por incorporar a la base imponible precedente de otros ejercicios.

- Reservas especiales

La cuenta de reservas especiales no ha experimentado movimiento durante el ejercicio, siendo su saldo al inicio y fin de este de 6.465,85 (4.643,76 en 2016)

- Incentivos fiscales, diferencias temporarias y bases imponibles negativas

En el presente ejercicio no se han aplicado incentivos propios ni se ha producido movimiento alguno que afecte al estado de la cuenta de "Derechos por deducciones y bonificaciones del ejercicio ni correspondientes a otros ejercicios.

De igual modo, durante el ejercicio no se han producido diferencias temporarias, no existen bases imponibles negativas pendientes de compensar y no se ha producido movimiento alguno que afecte al estado de la cuenta de crédito fiscal por compensación de pérdidas.